

pieza. De momento, la torre negra tiene que abandonar la columna «e», con lo que ya no podrá ir eventualmente a e1.

45...♖d2 46 ♘e6+ ♔e7

El rey preferiría buscar un refugio, pero el problema está en que 46...♔g8 permite 47 ♗a8+.

47 ♘f4

Muy bonito, porque paradójicamente desclava el alfil.

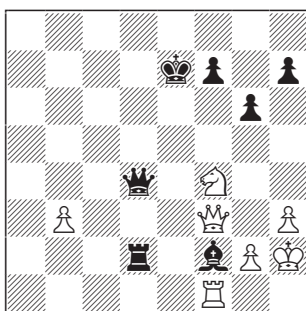
El caballo ya estuvo en varios habitáculos de alta gama, y aquí se propone ocupar la casilla d3; un incordio que las negras solo pueden resolver retirando la dama de la segunda fila. Desde luego, los saltos de esta pieza debieron ser un auténtico quebradero de cabeza para Euwe. ¡Cada vez que se movía creaba nuevas amenazas!

47...♗d4

Evitando 48 ♘d3. A cualquier retirada del alfil habría seguido 48 ♗b7+, y las tres piezas blancas crearían un serio peligro. A juicio de Alekhine, en el caso de 47...♗c2 se responde 48 ♖a1 y el expuesto rey sucumbe al ataque combinado de las tres piezas blancas. Pero eso amortigua la presión sobre la columna «f» y las negras pueden reorganizar

sus efectivos, además de que el punto a7 está controlado por el alfil. Por ejemplo, tras 48...♗c5 no se ve nada claro que las blancas tengan ventaja. En cambio, en lugar de 48 ♖a1 sería mucho más fuerte 48 ♘d5+ seguido de ♘f6, amagando con tomar ya en h7 o con una horquilla en e4.

156



48 ♔h1!

Este 'pacífico' movimiento es muy oportuno. Se hace cuando ya no resulta viable el cambio de torres y se amenaza la caza del alfil con 49 ♘e2, algo que ahora no pasaría por 48...♗e5+.

48...♖a2

Euwe persevera en su idea de cambiar torres a pesar de todo. Sin embargo, esta jugada facilita la faena del oponente porque las piezas negras continúan estando en peligro.

La otra elección era apartar el alfil jugando 48...♔h4, que se-

